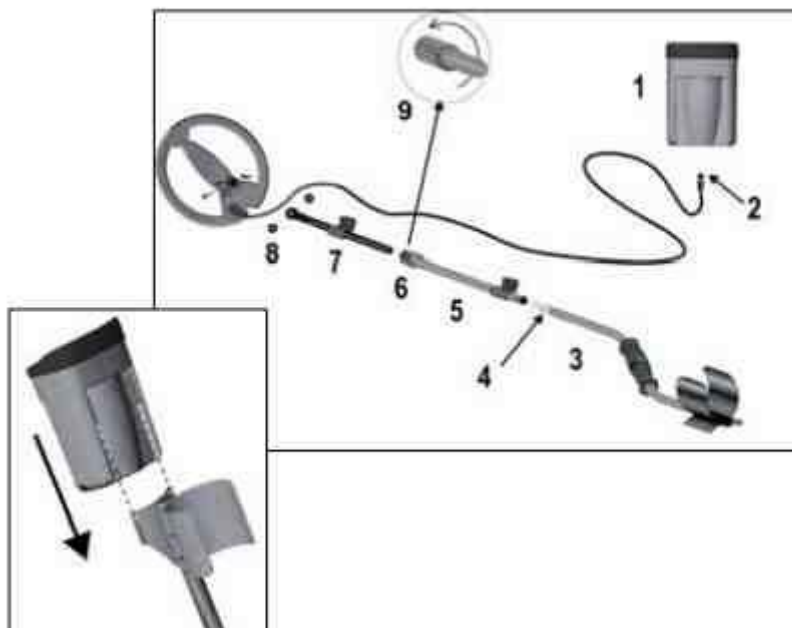


Manuale XP GOLD MAXX POWER

La sua frequenza (18 kHz), lo rende uno strumento molto sensibile agli obiettivi piccoli che sono di solito molto difficile da rilevare . Gold Maxx Power è dotato di un piatto di ricerca DD 9 "(22,5 centimetri) in fibra di carbonio ricoperta per garantirne un 'adeguata protezione , il che fornisce una penetrazione molto buona nel terreno . Opzionale c'è la piastra ellittica 5 "x 10" in grado di migliorare la selettività sulle zone infestate di ferro. Se avete altre piastre per altri modelli xp verificatene prima la compatibilità in quanto la specifica frequenza di ricerca (18kHz) non le rende utilizzabili.

Il piatto è a tenuta stagna , la scatola comandi no perciò attenzione all' acqua! In dotazione c'è la comoda custodia da cintura

MONTAGGIO



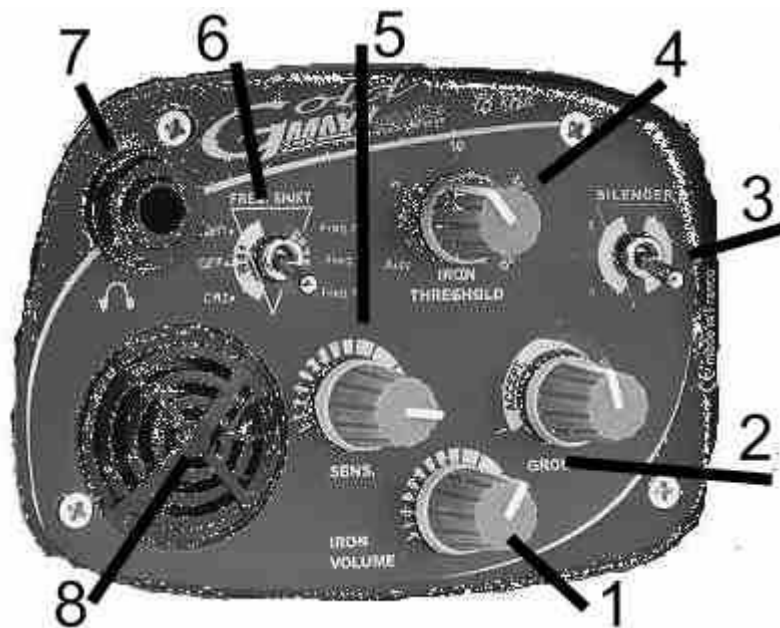
GOLD MAXX Power alimentato con 8 batterie alcaline AA per un totale di 12 volt suddivise in due stik da 4 batterie ciascuno. Fare molta attenzione alla batteria polarità \pm seguendo l'immagine



In caso di inutilizzo prolungato rimuovere le batterie alcaline dal rivelatore

Si possono utilizzare anche batterie ricaricabili , o gli appositi pacchi di batterie , ma alla fine le classiche alcaline sono quelle che offrono le garanzie migliori e una durata approssimativa di 50 ore di utilizzo!

Quando la tensione della batteria è troppo bassa per garantire la funzionalità del rivelatore, si sente una serie di segnali acustici, come un allarme. A quel punto è necessario cambiare le batterie al più presto



Funzionamento

L'apparecchio si accende dal tasto 5 (sensibilità) ruotando la manopola in senso orario. Si udrà una serie di rapidi "bip" che vi diranno che il rivelatore funziona correttamente. È vivamente consigliato di evitare di testare il rivelatore all'interno della vostra casa o nei negozi perché è possibile incontrare inquinamento elettromagnetico (cemento armato, travi metalliche e luci fluorescenti) e grandi quantità di ferro e metalli vari che disturberebbero le prove !

Proseguendo con la rotazione si aumenta la sensibilità. Il livello di sensibilità determina la profondità di rilevazione e la stabilità della vostra macchina. Può essere regolato secondo l'ambiente in modo da non di essere afflitto da falsi segnali (ronzii e piccoli bip). Una caratteristica principale di Gold Maxx è l'ampissima gamma di livelli di sensibilità non sorprendetevi se anche abbassando la taratura del potenziometro sul terreno mineralizzato notate che le prestazioni della macchina non diminuiranno. Non è sintomo di un cattivo funzionamento, ma è semplicemente un'ottima macchina!

Notiamo che più aumenta la sensibilità maggiori sono le prestazioni ma maggiore è il rischio di disturbi perciò bisogna trovare il giusto compromesso!

Il potenziometro 4 regola la soglia di rilevazione del ferro. Per essere chiari in AUTO il ferro non è sentito, inteso come piccoli chiodi, fili di ferro ecc. ruotando in senso orario si sente un click, ora si può impostare quale ferro si desidera accettare e impostando da 0 a 20 si noterà una netta differenza del segnale ricevuto dal ferro più alto è l'impostazione, minore è la risposta per il ferro rilevato. In linea di massima però tenere l'impostazione in AUTO: i piccoli chiodi non saranno rilevati e il ferro di dimensioni apprezzabili darà in risposta un suono grave (grazie al multitono) e lo scavo sarà a nostra discrezione!

Il potenziometro 1 ci permette di deciderne il volume di risposta! Questo controllo consente di regolare l'audio

- min. = Rilevamento di ferro è disattivato.
- max. = Il tono basso (oggetto di ferro) avrà un livello equivalente a medio / toni alti.

- livello intermedio vi permetterà di adattarsi alle varie condizioni di terreno.

In aiuto alla ricerca nel rifiuto / identificazione del ferro interviene anche l'interruttore 3 . In posizione 0 sente tutto in posizione 1 pone il ferro con un suono basso in posizione 2 non sente il ferro piccolo ed è utile nel caso in cui per esempio una moneta è nei pressi di un chiodo e invece di un segnale doppio o disturbato che potrebbe trarci in inganno ci da di risposta solo il suono alto. Ma anche qui il consiglio cade nella posizione 1 , la via di mezzo! Con l' esperienza ci si accorgerà che trovando una giusta regolazione tra il riconoscimento dei suoni del proprio orecchio, i potenziometri 1 e 4 e l'interruttore 3 si saprà già prima di scavare un'identificazione abbastanza chiara dell' oggetto seppellito!

Tutte queste impostazioni sembrano ripetersi nell' utilizzo , invece è il contrario , tutte a modo loro ampliano la qualità del segnale nel tono ,nella chiarezza ,nell' intensità , nel livello che più aggrada il nostro orecchio

Il potenziometro 2 è la classica finezza come si suol dire , serve per mantenere una sensibilità (5) maggiore anche su un terreno ricco di cocci o ossidi di ferro in genere . più si gira in senso orario più indebolisce il segnale perciò in linea di massima teniamolo sul bianco! Ma se il terreno dà disturbi prima di abbassare la sensibilità in modo drastico tentiamo anche questo settaggio

7 è l'ingresso cuffie ,

6 è l'impostazione per le cuffie senza fili .dispone di 2 canali nel caso che 2 ricercatori abbiano entrambi cuffie così che i segnali non si sovrappongano o nel casi che un canale risulti disturbato si può utilizzare il secondo. Per ora tenetelo sullo 0 ! (un consiglio !!!!! le cuffie WS1 sono fantastiche e il vostro metal farà realmente un passo in avanti distinguendosi in comodità e stile dagli altri !!!!!)

In conclusione cosa possiamo aspettarci dal nostro metal Risposte rapide sui segnali , grande maneggevolezza , profondità di ricerca di tutto rispetto (una monetina da 50 cent di € è rilevata a 25 cm !), estrema facilità di utilizzo in conformazione base e possibilità di raffinare le ricerche , possibilità di utilizzare le cuffie senza fili disponendo della centralina già integrata nello strumento , segnali suddivisi in 3 categorie grazie al multitono personalizzabili grazie ai settaggi disponibili.

NOTE

Il peso dello strumento è circa 1.4 kg un vero peso piuma in rapporto alle prestazioni

Non ha un display proprio perché è stato studiato per dare i massimi risultati sfruttando l'identificazione audio

Tenete sempre un set di batterie di scorta nello zaino, le prestazioni calano al calare del livello di carica

Buon divertimento a tutti ricordando che tutte le buche vanno richiuse e che non solo le cose interessanti ma anche l'immondizia rinvenuta va asportata per evitare di ritrovarla la volta successiva

INFINE la ricerca con il metal è libera nelle aree non tutelate ,ma esistono severe leggi in merito agli oggetti ritrovati